

A photograph of two young boys standing on a lush green soccer field. The boy on the left has red hair and is holding a black and white soccer ball. The boy on the right has blonde hair and has his arm around the red-haired boy's shoulder. Both boys are smiling and wearing light gray t-shirts. The background is a soft-focus green field.

IdrætsCampus

Nykøbing Falster



Foto: GHB Landskab - fra Herning Fodboldeksperimentarium



Baggrund for projektet

Idéen om at etablere en IdrætsCampus i Nykøbing Falster er ny, men ønsket om at samle byens to årstalsklubber B.1901 og B.1921 i én ny klub er bestemt ikke ny.

Igennem tiden har der af flere omgange været arbejdet med fusionsplaner. En ny fodboldklub baseret på en fusion af B.1921 og B.1901 vil blive landsdelens største fodboldklub med over 1.000 aktive og 350 passive medlemmer.

Den bliver formentlig en af de større i Østdanmark. Lolland-Falster Alliancen bliver den professionelle overbygning.

Ved at stå sammen og arbejde i samme retning kan vi tage fremtidens udfordring op, og skabe et sted som giver plads og muligheder for at udvikle sig til gavn og glæde for alle medlemmer. Vi vil gøre en forskel gennem klubudvikling på tværs af sociale skel og med respekt for forskelligheden.

Sammen vil vi have styrken til at fastholde divisionsstatus på herreseniorsiden og igen få det på dameseniorsiden.

Vi ønsker at skabe rammen for at Nykøbing Falster kan udvikle sig som idrætsby og herigennem styrke fodbolden som sportsgren.

Tænk engang at få en fodboldklub, der igen udvikler talentfulde spillere som Claus Jensen, Esben Hansen, Anders Due, Jonas Kamper, Johanne Rasmussen, Cathrine Paaske Sørensen og mange andre – det vil give positiv omtale og være stort for landsdelen Lolland-Falster!

Vision

Grundlaget for etablering af IdrætsCampus er ønsket om at kunne tilbyde et socialt bredt favnende idræts- og fritidstilbud for alle kommunens borgere. Fra miniputspiller, ynglinge og oldboys til dedikerede fans og engagerede forældre. Samtidig skal der tilbydes talentudvikling på højt plan med de bedst mulige forudsætninger, hvilket faciliteterne skal understøtte.

Idéen om IdrætsCampus ligger godt i tråd med Guldborgsund Kommunes intentioner om at manifestere sig som en aktiv og innovativ kommune. Etableringen af IdrætsCampus og udviklingen af Vesterskoven som dynamo indenfor sport og friluftaktiviteter er et vigtigt skridt i den rigtige retning. Det er et must og et stærkt signal om ambitioner, sammenhold og udvikling at samle byens to fodboldklubber under samme tag – et vigtigt signal for tiltrækning af nye spillere og andre brugere af huset. Samtidig er det en kraftig understregning af kommunens overordnede målsætninger og strategier for at kommunen skal være et attraktivt sted at bo, med et aktivt og alsidigt kultur og fritidsliv.

IdrætsCampus er skabt med stor inspiration i bl.a. det nyetablerede Fodboldeksperimentarium i Herning. Den nyskabende anskuelse af fodboldtræningen som legende og eksperimenterende virker som den rigtige måde at fastholde fodboldspillet på som en af de mest populære sportsgrene; til stadighed fokuseret på både fællesskabet og holdet, men også koncentreret omkring udviklingen af den enkelte spiller.

Vi ønsker....

At anspre stadig flere borgere til at dyrke idræt og/eller engagere sig i det sociale samvær, der er fundamentet i klubben.

At sætte Guldborgsund Kommune på landkortet som et aktivt og innovativt sted at bosætte sig.

At kunne yde et attraktivt fritidstilbud til borgere i alle aldersgrupper og sikre gode rammer for såvel bredde- som eliteidræt.

At motivere til socialt samvær på tværs af køn, alder, handicap, sportsligt niveau og etnisk baggrund. Særligt integrationen af etniske minoriteter og brugere med fysiske eller psykiske handicaps er af afgørende betydning for klubben.

At integrere læringsmiljøer i omgivelserne og anspre til udvikling gennem leg i samspil med skovens naturlige forløb, for derigennem at give nyt liv til Vesterskoven.

At danne rammen om en bred palette af idrætsgrene i Guldborgsund Kommune og udnytte potentielle synergieffekter i forhold til anlæggets bynære placering; tæt på uddannelsesinstitutioner, vandrehjemmet, zoologisk have og øvrige sportsfaciliteter.



Indholdsfortegnelse

Hvad er en IdrætsCampus?.....	03 - 04
Historien.....	05 - 06
Tage Nothlevs Allé.....	07 - 08
“Vil I med ud i skoven og spille bold”.....	09 - 10
Diagrammer.....	11 - 12
Samvær.....	13 - 14
Mangfoldighed.....	15 - 16
Aktivitetsområder.....	17 - 18
“Det bliver en god dag”.....	19 - 20
Plantegninger.....	21 - 22
Klubhuset.....	23 - 24
Rumskema.....	25 - 26
IdrætsCampus Nykøbing F.....	27 - 28



Luftfoto af nuværende forhold

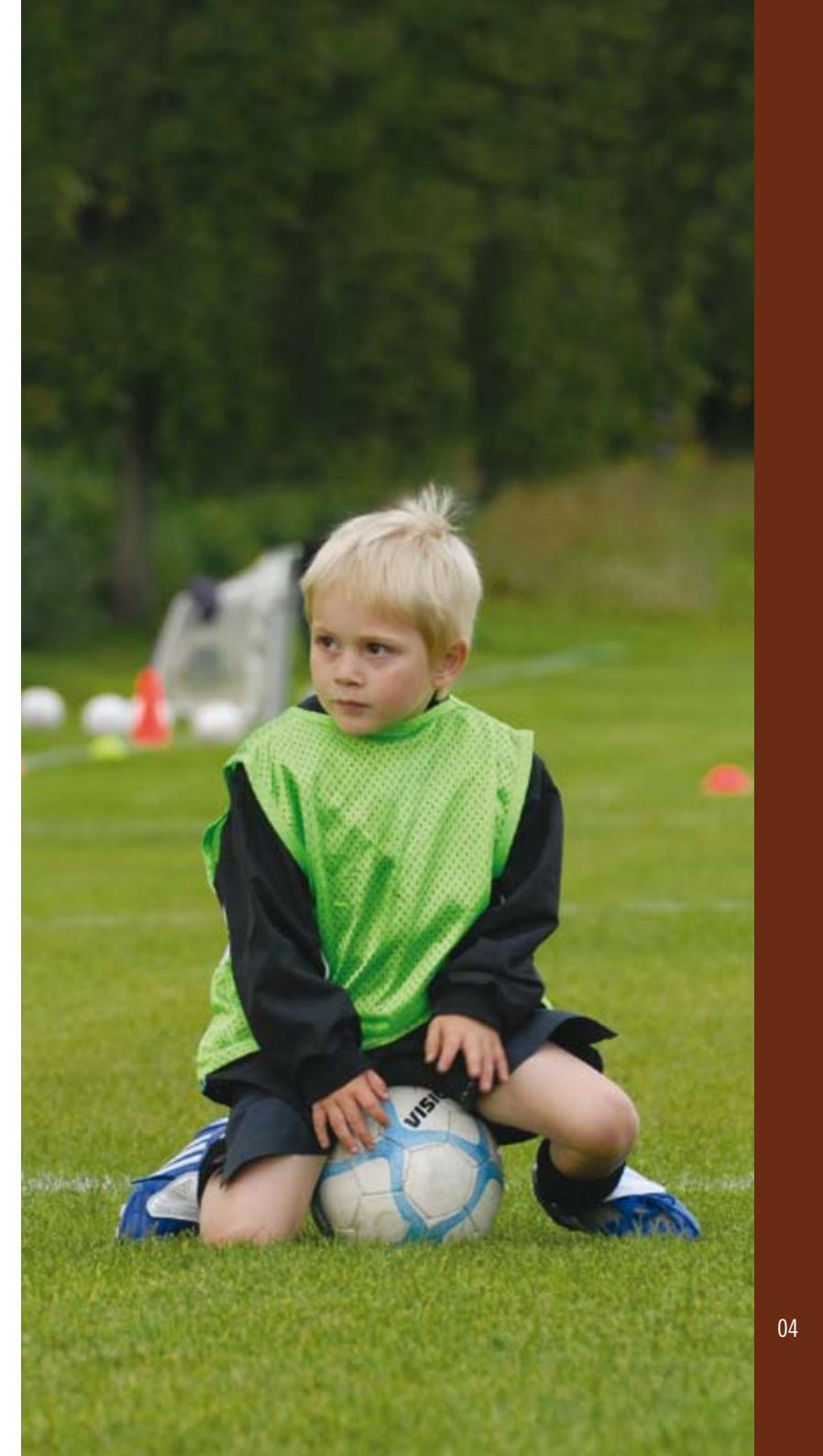
Hvad er en IdrætsCampus?

Campus betyder "åben plads". Det er igennem tiderne særligt blevet brugt i universitetsøjemed – med henvisning til at den åbne plads sammenbandt et væld af forskellige aktiviteter og folk.

Med navnet IdrætsCampus lægges der op til et sted hvor klubhus og baneanlæg er en integreret helhed. IdrætsCampus skal knytte et væld af forskellige aktiviteter og folk til sig – fra miniput til oldboys – fra motionist til eliteudøver - fra fodbold-spiller til rafterklub.

Vesterskoven

IdrætsCampus placeres i det østlige Nykøbing Falster. Her danner Vesterskoven et grønt bælte mellem den østlige villaprægede del af Nykøbing og Kringelborg- området som indeholder den store uddannelsesinstitution CELF (Center for erhvervsuddannelse Lolland Falster), samt en række idrætstilbud i form af svømmehal, golfbane, tennis-, squash- og fodboldanlæg. Nord for Vesterskoven har byens vandrehjem og zoologiske have hjemme. Længere mod nord og øst danner et bredt eng- og skovbælte en grøn ryg for byens afslutning.





Veterskoven omkring 1910

Historien

Med placeringen af IdrætsCampus ved Vesterskoven, vil området igen træde i karakter som en af byens yndede udflugtsmål, – en rekreativ oplevelse for hele familien. Området vil skabe positive billeder i folks bevidsthed som et af byens attraktive og aktive samlingssteder – både i hverdagen og ved særlige lejligheder.

Vesterskoven og Kohaveskov var fra starten af 1900-tallet og frem til slutningen af 1970'erne byens yndede udflugtsmål – såvel for den lille udflugt med madkurven som ved festlige lejligheder. Begge steder var der pavilloner med servering, og i tilknytning til Vesterskoven lå også byens dyreskue- og sportsplads. Folk hyggede sig på de store plæner i skyggen af de smukke træer.

Efter Anden Verdenskrig hvor Vesterskovpavillonen var besat af tyskerne, ændrede stedet karakter fra familieudflugtsmål og blev til dansested. Mange Nykøbingensere husker sikkert stadig det berømte "Kyllingehus" der solgte grillkyllinger midt i 1970'erne. I slutningen af 1980'erne indtog byens vandrehjem pavillonen og ombyggede det, til det hus man kender i dag. Dermed mistede Vesterskoven sin tiltrækning for det brede publikum, men stedet rummer stadig mange af de samme kvaliteter som et bynært grønt område.

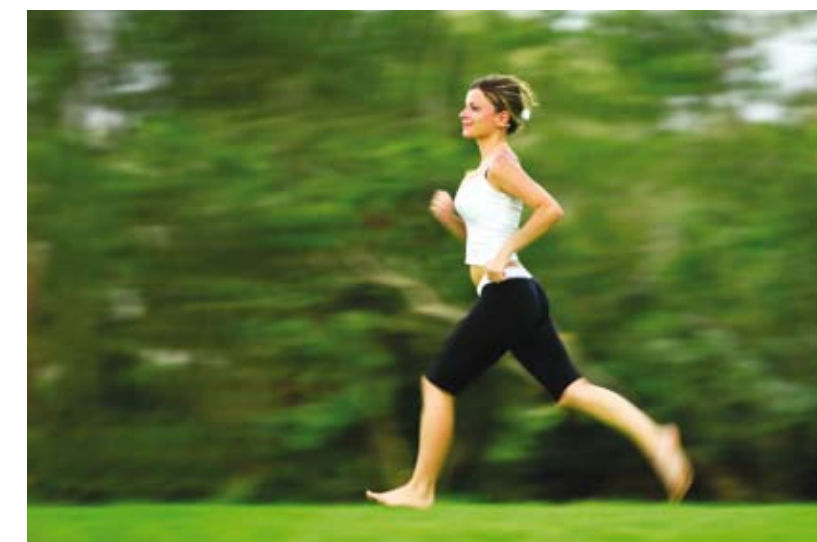
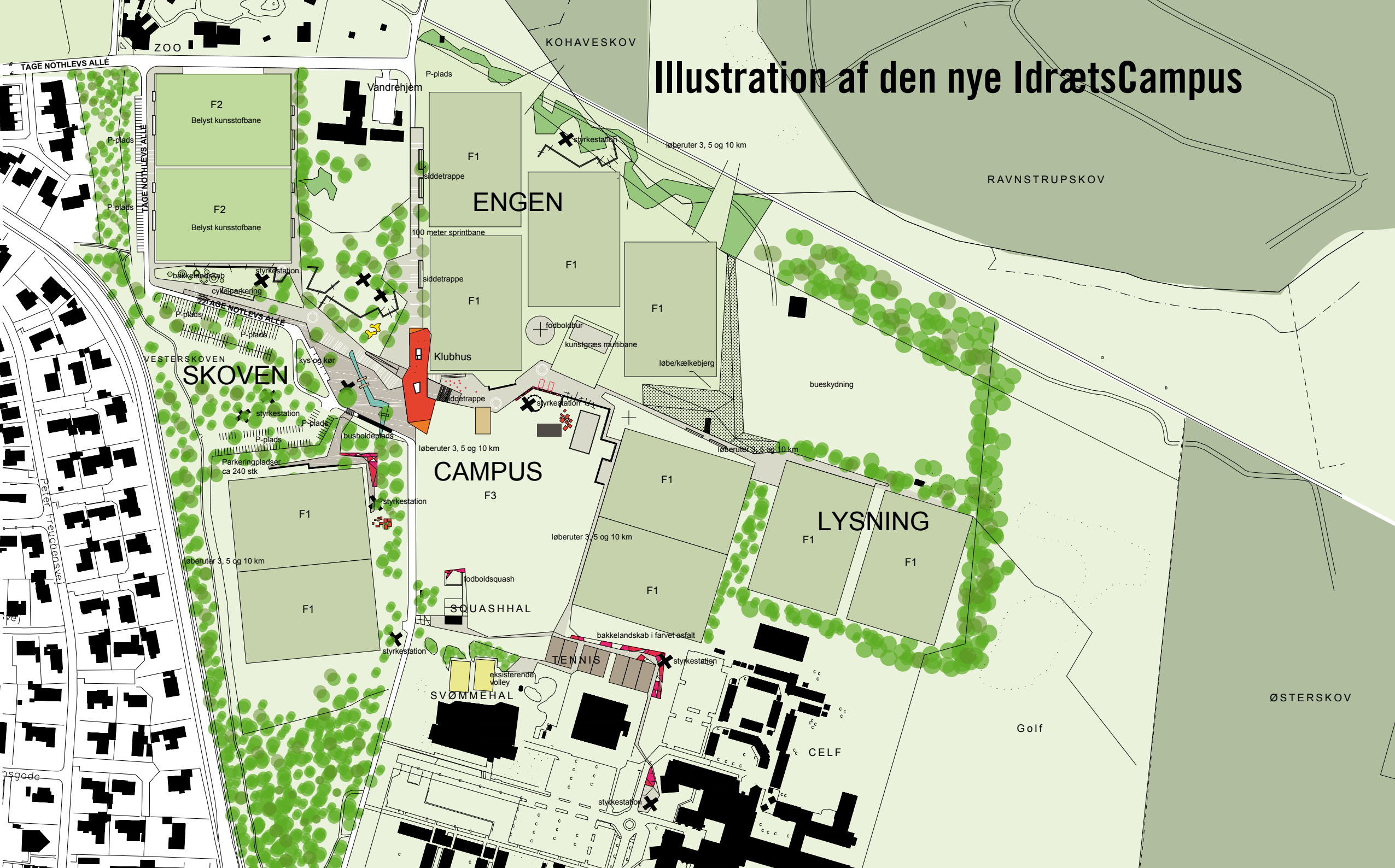


Illustration af den nye IdrætsCampus



Tage Nothlevs Allé

IdrætsCampus i skovbrynet på Tage Nothlevs Allé

Adressen på IdrætsCampus bliver på en ny allé kaldet Tage Nothlevs Allé. Tage Nothlev var gennem en menneskealder "Mr. Fodbold" i Nykøbing F. og arbejdede for fodboldens fremme på fornemteste vis.

Østre Allé skifter navn fra krydset ved Vesterskovvej og får det nye navn Tage Nothlevs Allé. En delvis ny vej etableres langs den gamle cirkusplads og over til klubhuset i skovbrynet. Selve klubhuset placeres langs kanten af Vester-skoven ud mod det eksisterende fodboldanlæg og vejen lukkes på stykket mellem Vandrehjemmet og campingpladsen.

Funktioner og program

Byggeprogrammet beskriver de visioner og fysiske krav, der ligger til grund for udformningen af den kommende IdrætsCampus.

Ønsket er et udeanlæg og en bygning, der tegner fremtidens muligheder og får flere borgere i Guldborgsund Kommune til at dyrke idræt og motion. Dette skal understøttes af en moderne tilgang til arkitekturens formsprog og målrettes organiseringen af hele anlægget og bygningen. Der tages udgangspunkt i referencer fra Lokale- og Anlægsfonden for både bygning og udearealer.

IdrætsCampus skal blive det nye vartegn for fremtidens fodbold og idrætsliv i Nykøbing Falster: En moderne træningsfacilitet, hvor brugen af skoven, kunststofbaner og ordinære fodboldbaner naturligt er tænkt ind i direkte sammenhæng med bygningens udformning. Bygningen er tænkt bæredygtig i sin udformning, materialevalg og integrering af grønne løsninger – et Co₂ neutralt byggeri.

“Vil I med ud i skoven og spille bold....?”



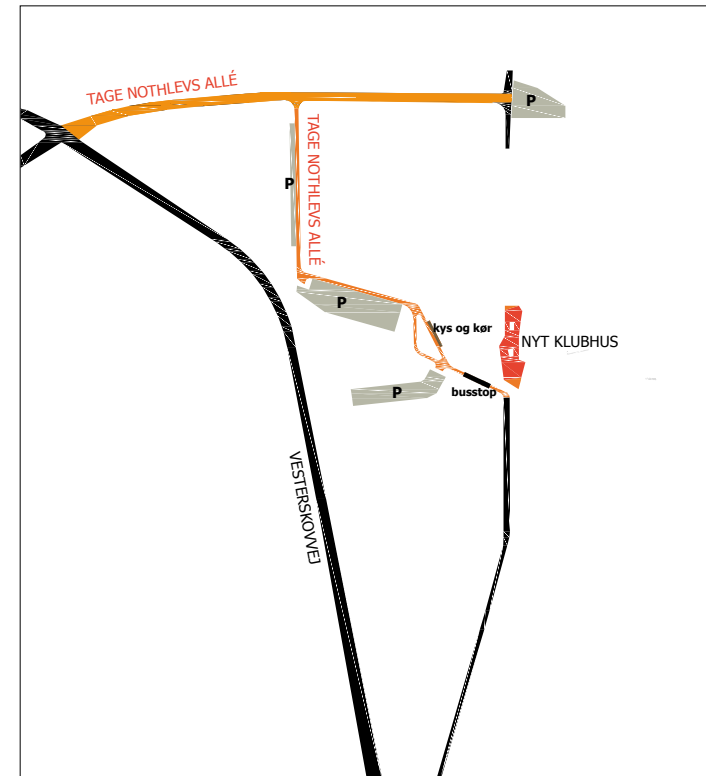
Oplæg til bygningen set fra vest

Skoven i byen



Med placeringen af den nye IdrætsCampus i Vesterkoven opnås der både nærhed til byen, uddannelsessteder og store rekreative områder på samme tid.

IdrætsCampus på Tage Nothlevs Allé



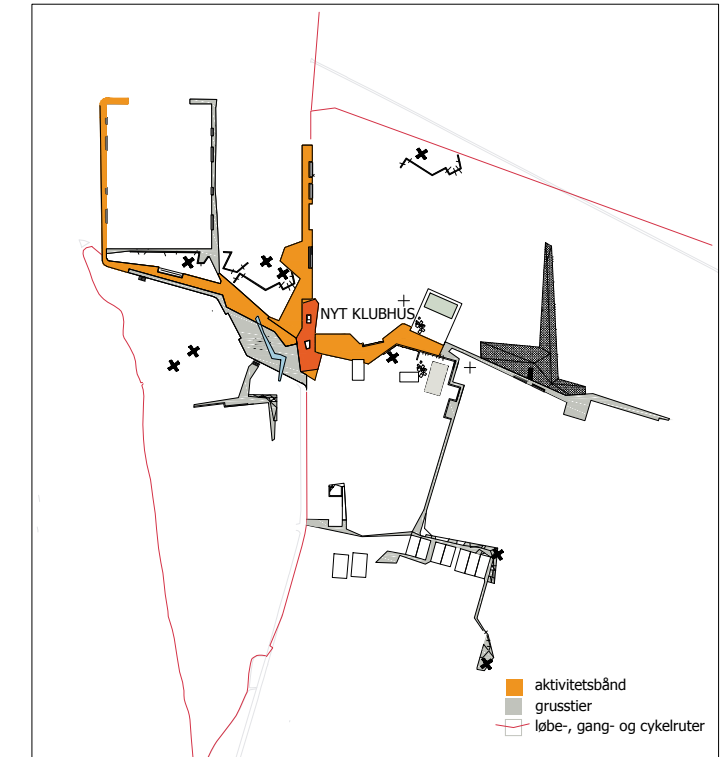
Den nye IdrætsCampus får adresse på Tage Nothlevs Allé, der anlægges i forbindelse med det nye anlæg. Vesterskovvej er en af Nykøbings hovedtrafikårer og har direkte forbindelse til alle byens indfaldsveje. Parkering i forbindelse med IdrætsCampus foregår som "skovparkering" i store parkeringslommer under de eksisterende løvtræer. Ved klubhuset afvikles "kys og kø" parkering samt holdeplads for bussen i den ensrettede trafik sydfra.

Banetyper



Den nye IdrætsCampus får en række forskellige banetyper, både i forhold til underlag og indhold. Kunststofbanerne på den gamle cirkusplads er omkranset af træer. De ligger i læ, tæt på det nye klubhus og skovlegepladsen. De fire store baner nordøst for klubhuset knyttes til engen og det flade åbne landskab, mens de to baner ved CELF og Campuspladsen bruges som kobling mellem uddannelsesstederne og de øvrige idræts-tilbud i nærheden. Længst mod øst i lysningen ligger to baner, og i selve Vesterskoven ligger de to sidste baner i en skovlysning. Et anlæg der giver afvekslende landskabsrum og stor nærhed til klubhuset.

"Aktivitetsområde"



Et stort samlet "aktivitetsbånd" byder én velkommen, når man ankommer til IdrætsCampus. Det rummer en række forskellige aktiviteter til alle brugergrupper og tilbyder anderledes træning og leg. Aktivitetsbåndet er sammen med stierne det element, der forbinder de mange træningsanlæg med hinanden. Et velafmærket net af løbe-, gang-, og cykelruter tager også sit udgangspunkt fra IdrætsCampus og giver et væld af træningsmuligheder.



Samvær

Bygningen skal signalere åbenhed for alle og en følelse af at være tæt på naturen. Samtidig skal en naturlig sammenhæng mellem etagerne sikre, at bygningen fordrer et godt socialt og aktivt miljø.

Den skal give brugerne muligheden for det uformelle møde i hverdagen og forde socialt samvær på tværs af køn, alder, handicap, sportsligt niveau og etnisk baggrund. Bygningen skal kunne rumme de velplanlagte træningslejr, den spontant opståede leg eller lektielæsning inden træning onsdag eftermiddag og det sunde måltid. Dette skal understøttes af aftaler om fælles brug af alle faciliteter med de involverede brugergrupper.

Bygningen skal naturligvis tilgodese handicappede og have let tilgængelighed for alle, herunder skal henledes særlig opmærksomhed på børn og unge med ADHD og udviklingshæmmede i alle aldersgrupper.

180.000 mennesker i Danmark lider af ADHD. ADHD er i dag den hyppigste diagnose i børne- og ungdomspsykiatrien. ADHD børn ønsker sig typisk brændende at spille fodbold – de VIL gerne fællesskabet. Der findes bare ikke et tilbud til dem på Lolland-Falster: Det vil vi lave om på!





Mangfoldighed



Mangfoldighed i brugergruppen er et af de vigtigste succeskriterier for den nye campus. Ved at give andre end fodboldklubbens medlemmer mulighed for at udnytte de mange muligheder som IdrætsCampus giver, sikres den daglige dynamik og muligheden for altid at mødes i et åbnet og velkommende hus.



Mulige brugergrupper kunne være....

Løbeklubben - yogaholdet - børnehaver og skoler (idræts og temadage) - genoptræning og fysioterapi - ADHD børn og specialinstitutioner - seniorklubber - tennisspillere - petanquespillere - fitness - mountainbikeklub - sportscollege - naturvejledning - kostvejledning - konference og kursusvirksomhed - LAP og B.1989 - lektiehjælpegrupper - etc.





Eksempler på aktivitetsområder med særlige træningselementer, inspiration fra Herning fodboldeksperimentarium - Kunne Nykøbing Falster blive en generation 2?

Aktivitetsområder

Både i bygningen og udearealerne indarbejdes der meget bevidst forskellige grader af intensitetszoner. Der skal være tydelige højaktivitetszoner, der kalder på den høje puls og stor energiudladning, men også stille områder, hvor man kan finde ro og fordybelse.

En udformning der udnytter de eksisterende træer og skovforløb med løbestier og forhindringsbaner, og som respekterer og udnytter kvaliteten ved samspillet med de gamle eksisterende løvtræer.

Bygningen placeres centralt på Campusområdet og sikrer overskuelighed mod alle nærliggende aktiviteter. Særligt ønskes der god udsigt fra opholdsarealer til de mest aktive dele af anlægget. Der etableres let adgang til lægivende (evt. delvist overdækkede) og naturligt placerede udearealer/terrasser orienteret mod flere verdenshjørner og solretninger.

Med udgangspunkt i en legende og eksperimenterende tilgang til fodbol etableres mange forskellige typer af aktiviteter og rumligheder.

De fleste aktiviteter knytter sig til Aktivitetsbåndet der centralt fra området ved Klubhuset sender lange "arme" ud i campusområdet. Det kan være tre-, fem-, eller 10 km løberuter, 100 m sprintbane, sand og gummibane, skovfodbold, balance og koordineringsbaner, redskaber til teknisk øvelse og mobile boldbaner, kunstbaner, trampoliner og styrkestationer. Der skal findes muligheder for alle niveauer og alle aldre.

Eksempelvis kan mor drikke cafe latté med veninderne, eller tage sig en løbetur på fem km-ruten, mens tøsere på seks år træner balance og teknik i tæt nærhed til bygningen. Derved bliver aktiviteterne ikke kun forbeholdt nogle få i familien eller vennegruppen, men kan tilbyde hele familien at blive en del af fællesskabet omkring det gode og sunde liv.



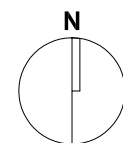
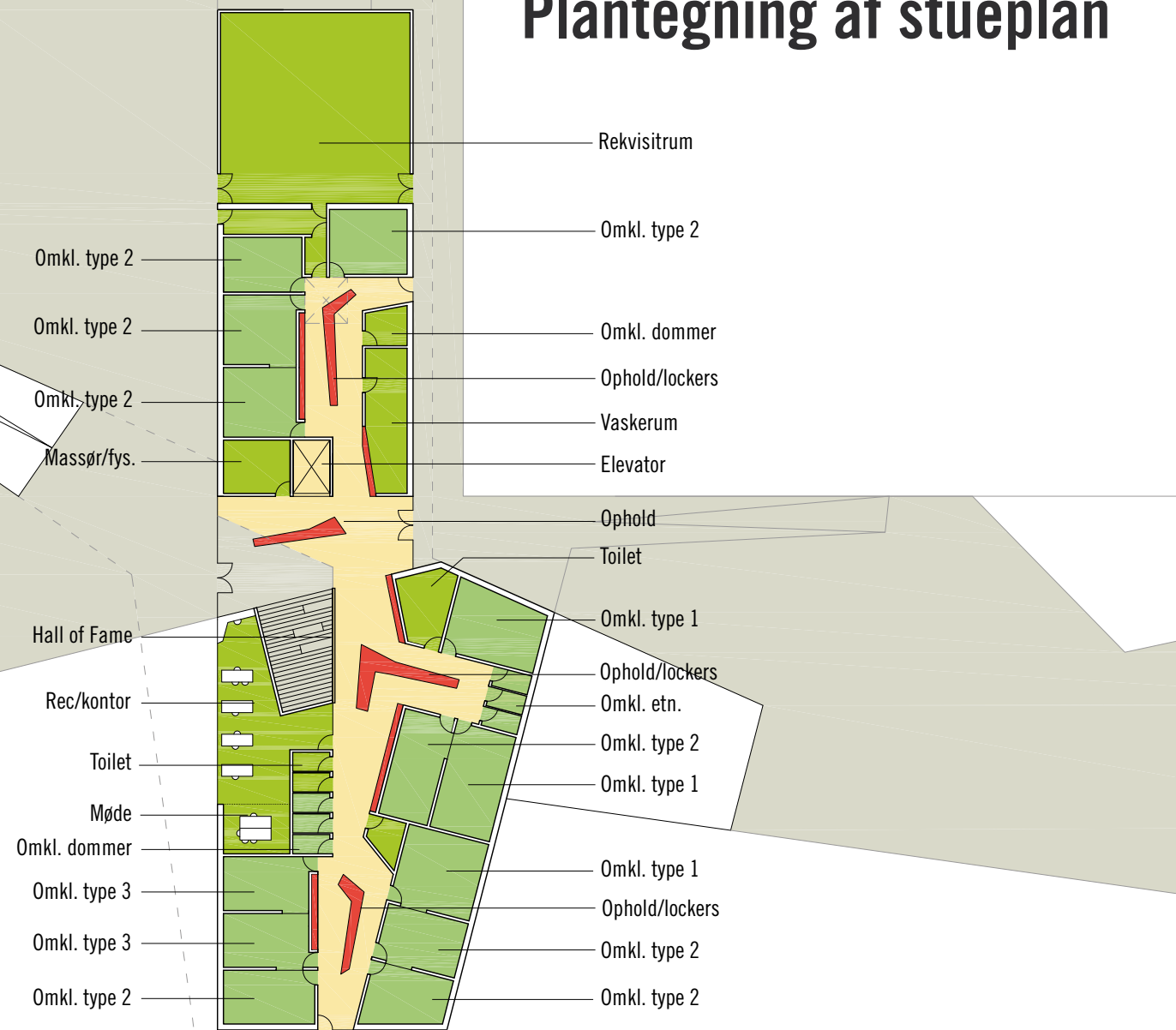
Det bliver en god dag!

- kom med på en tur.....

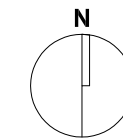
Man ankommer til bygningen fra den nye Tage Nothlevs Allé. Man ledes langs et dobbelt kunstbaneanlæg ind igennem den nordlige del af Vesterkoven under de store gamle træer. Her bydes man velkommen af en rolig bygning der naturligt leder en ind, enten via den store aktivitetsgangbro til 1. salens café- og fitness-område eller hen til hovedindgangen i stueetagen. Måske møder man i "Hall of Fame" tre gutter der vasker deres støvler i den indendørs støvlevask, mens de diskuterer deres tider fra trappeintervaltræningen ude på træningshøjen. Et hurtigt kig ned ad den ene spillergang afslører en flok 12-13 års piger, der både sidder og ligger ned på de brede opholdsmøbler i spillerfoyeén med deres mobiltelefoner i hånden. På vej op af den store opholds- og hovedtrappe, løfter fyren i receptionen hånden til hilsen. Oppe i caféområdet summer det af liv. Små og store grupper spiser dagens ret, mens andre læser avisen over en kop espresso eller ser et samdrag fra weekendens Superligakampe. Henne ved de store vinduer ud mod baneområdet hænger en flok store drenge ud. De følger godt med i træningskampen på Bane 1 og kommer med mange god fif til deres klubkammerater.

Ind imellem høres fitnessinstruktørens energiske opmuntringer til seniorholdet der har spinning på dagens program. Tilbagetrukket fra caféen bruger en flok blandede børn en times tid på at få hjælp til deres lektier og rafledrene, årgang '32, ler hjerteligt nedfra en af opholdsnicjerne i den foldede "zonevæg". Ned for at se den sidste del af træningskampen på Bane 1 via den store trappe mod fodboldbanerne. På siddetrapperne ned til den store åbne Campus holder en gruppe forældre til. De kigger på deres miniputter som træner på otte forskellige småbaner. Hvert 10. minut sendes et hold af sted på skovkoordineringbanen. En ynglingspiller tager tid og råber opmuntrende til de små purke. På vej ned til de bageste baner i lysningen, kommer smilet frem ved synet af U10 drengene der træner hoppeteknik på de mobile hoppepudder og to trampoliner i nærheden af den lange takkede bold- og klatremur. De forbipasserende Celf-elever, som er på vej over til klubhuset for at forberede et kostvejledningsprogram til caféens brugere, ser meget målrettede ud. Solen bryder frem bag en sky - skinner ned mellem de gamle træer og fanger det lille vandløb på forpladsen. Det bliver en god dag!

Plantegning af stueplan



Plantegning af 1. sal



Det dobbelthøje foyerum - mødestedet

Man skal til enhver tid mødes af en stemning af liv og aktivitet, når man ankommer i foyeren i stueetagen. Derfor er foyerrummet dobbelthøjt og forbundet til første sal via en stor opholdstrappe. I foyeren kan man overskue hele bygningens organisation

Fra førstesalen er fin udsigt og overblik over alle træningsfaciliteterne

Hele væggen op langs trappen (ind mod køkkenet) indrettes "Hall of fame" med nye og gamle pokaler, vimpler og billeder

Udenfor omklædningen indrettes med lockers og med uformelle møbler etableres sociale mødesteder

Langs hele den lave væg mod det dobbelthøjerum kan der indrettes computerstationer med spil og lekteiehjælp. Den side der vender ud mod det dobbelthøjerum indrettes til klubbernes "Hall of fame"

Administrationen placeres i stueetagen i tæt sammenhæng med foyeren, så adgangen til information og nærhed til brugerne er ukompliceret.

Med facade mod ankomsten fra Tage Nothlevs Allé kan medarbejderne hele tiden følge med i flowet af brugere i huset.

Tribunetrappen

Udsigt over opvisningsbanen

Særligt indrettede opholdsrum til eksempelvis børn med ADHD

Rekvisitrum

Opvisningsbane

Foye med udgang til stor terrasse mod øst

Vaskerum med arbejdspladser og udsigt

Terrasse og café

Aktivitsbånd

Tribunetrappen forbinder førstesalen med aktiviteterne mod øst. Herfra er der fin udsigt og mulighed for ophold

Omkledning med dagslys



Rumskema for det nye klubhus

Rum	Emne/funktion	Antal	Areal pr enhed	Samlet areal
Faciliteter placeret i plan med udearealerne				
01	Omklædning type 1 (stor basis)	3	28	84
02	Omklædning type 2 (basis)	7	22	154
03	Omklædning type 3 (dame/piger)	2	22	44
04	Etnisk omklædning	2	3	6
05	Dommeromklædning (type A, 3 pers.)	1	7	7
06	Dommeromklædning (type B, 1 pers.)	3	4	12
07	Toiletter (gruppe)	1	22	22
08	Handicaptoulet	1	6	6
09	Massør/fysioterapi	1	15	15
10	Adm. område og info	1	60	60
11	Møde ved adm.	1	15	15
12	Teknikrum	1	15	15
13	Rekvisitrum inkl. opbevaring. af materialer	1	150	150
14	Vaskefaciliteter	1	25	25
15	Fordelingsareal, trapper, elevator, lockers, teknikskakte, vægge, støvlevask mv.	1	300	300
Samlet bruttoetageareal, stueplan				915
Faciliteter placeret på 1. sal				
16	Træningsrum flex/kombi	1	115	115
17	Depotrum i forb. m. træningsrum	1	15	15
18	Mødelokaler (2 x 15 m. flex.)	1	30	30
19	Køkken (tilberedning, salg og depot)	1	85	85
20	Cafeområde	1	130	130
21	Flex. ophold, spis og arrangementer	1	80	80
22	Flex. ophold, spil og leg	1	100	100
23	Toiletter (gruppe)	1	20	20
24	Fordelingsareal, trapper, elevator, teknikskakte, vægge mv.	1	70	70
Samlet bruttoetageareal 1. sal				645
Samlet bruttoareal af klubhus ekskl. overdækninger, terrasser og udendørs adgangsarealer				1560



IdrætsCampus Nykøbing Falster

Projektet er udarbejdet af nedenstående arbejdsgruppe med assistance fra ETN Arkitekter.

Arkitektfirmaet Mikkel Holst og Sivager Arkitekter.

Arbejdsgruppe

Axel Castenschiold, formand Lolland Falster Alliancen

Bo Jørgensen, bestyrelsesmedlem Lolland Falster Alliancen

Carsten Christiansen, næstformand B.1921

Claus Sivager, projektleder

Finn Larsen, ungdomsudvalget B.1921

Jan Koch, næstformand B.1901

Janne Lund Frederiksen, sekretær B.1901

Karsten Pedersen, sponsorrepræsentant, områdedirektør Nordea

Michael Værnhøj Jørgensen, pinsecupudvalget B.1921

René Fjeldsøe Sørensen, formand B.1901

Simon Hansen, formand B.1921

Steen Wæver, sponsorrepræsentant, linemanager Scandlines

Thomas Bonde Jensen, næstformand LFBU

Projekt

Sivager Arkitekter v. Claus Sivager - koncept og strategi

ETN Arkitekter, v. Rikke Cora Larsen - Landskab

Arkitektfirma Mikkel Holst Aps - Bygning

Fotografer

Robert Bondo-Jensen

GHB Aritekter, Herning Fodboldeksperimentarium

Arla

Istockphoto

Layout

Sivager Arkitekter, v. Carina Sivager

Tryk

Grafikom

Februar 2012

2500 eksemplarer

Spørgsmål kan rettes til formændene

René Fjeldsøe Sørensen, telefon 40 32 38 57

Simon Hansen, telefon 25 18 18 16

Yderligere informationer, se klubbernes hjemmeside

Én fodboldklub

- vores fælles fremtid